

STRATEGIC PLANNING

DORVAL – 2033 VISION

Adopted in June 2024

Presented to the City of Dorval

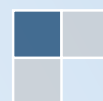


TABLE OF CONTENTS

1. Introduction	1
2. Mission of the City of Dorval.....	1
3. Organizational values.....	2
4. Strategic positioning: Our vision.....	3
5. Introspective analysis: strengths, weaknesses, opportunities, and threats (SWOT)	4
6. Public Consultation	6
7. Issues.....	6
8. Strategies	8
9. Implementation plan.....	9
10. Conclusion	9
Appendix A	10
Appendix B	11
Appendix C	24
Appendix D	34

1. INTRODUCTION

The leaders of the City of Dorval wish to establish strategic planning over several years. The objective of such planning is to provide the organization with a road map to guide their work and consistently remain in line with the strategic directions previously determined.

At the heart of all strategic planning are the mission, values, and vision of the organization. In 2010, the City of Dorval voted for such a “Mission, Values, and Vision”. The first steps of this process were to update these elements. In 2010, the City of Dorval’s Council adopted the statement presented in Appendix A.

To allow the reader adequate knowledge of the City of Dorval as it was at the time of this process, we reproduce a portrait of the City in Appendix B.

Please note that appendices B, C, and D are only available in French.

2. MISSION OF THE CITY OF DORVAL

The key elements of this mission were defined as part of a reflection exercise bringing together both elected officials and management executives of the City. This mission is intended to be a source of inspiration for the municipal administration by including an element of enthusiasm, but above all being oriented towards the fundamental characteristics which define the very essence of its population, its environment, and its way of doing things. The mission serves as the approach through which the City’s leaders ensure sound governance.

MISSION OF THE CITY

To shine forth as a welcoming and open community, working towards a healthy and sustainable environment, and recognized for its innovation, its modern management, and its quality of service.

Dorval bases its mission on the interaction and inseparable nature of the environmental, cultural, social, and economic dimensions of its development. A strong sense of community and quality services have long defined the City.

Adherence to values is at the heart of the management philosophy, guiding all decisions and actions of the City of Dorval. These values are defined in the next section.

3. OUR ORGANIZATIONAL VALUES

Inspired by the Mission statement, reflections, and discussions carried out by elected officials and management executives, the values described below characterize the beliefs and behaviours that council members wish to see applied in the daily activities of employees, executives, and elected officials.

These core values are:

- **Commitment**
 - ✓ Act dynamically
 - ✓ Encourage cooperation
 - ✓ Cultivate leadership
- **Respect**
 - ✓ Interact with civility
 - ✓ Act with kindness
 - ✓ Maintain a healthy and sustainable environment
- **Responsibility**
 - ✓ Be transparent
 - ✓ Remain accountable
 - ✓ Use our resources efficiently
- **Excellence**
 - ✓ Serve with a passion
 - ✓ Shine through our audacity and our innovations
 - ✓ Offer first-class services
 - ✓ Create prosperity

4. STRATEGIC POSITIONING: OUR VISION

DORVAL - VISION 2033

In 2033, the City of Dorval, “gateway to the world”, located on the shores of Lake Saint-Louis, at the junction of major highway corridors and home to an international airport, will be **sustainable, active, ambitious, and community-oriented**.*

Sustainable: *The City of Dorval will have protected public green spaces and undertaken the re-naturalization of lots. It will promote net-zero emissions. The City will have multiple urban cool islands to act towards climate change.*

Active: *The City of Dorval will have developed entire living environments in every neighbourhood, which will allow short travels, active mobility, and healthy lifestyles. These eco-neighbourhoods will be linked together by green paths. They will be lively passageways, where art and culture will be featured. Residents will have better access to Lake Saint-Louis.*

Ambitious: *The City of Dorval will continue its sound management and will be recognized for its accomplishments, namely due to its quality workforce. The City will be modern and will offer its services via advanced technological means. Construction and project undertakings will be easy to carry out. The urban plan will have been carried out. The village core will be revitalized, downtown will be modern and connected to neighbourhoods. We will rely on a high-quality commercial sector with distinctive businesses.*

Community-oriented: *The City of Dorval will still have a vibrant community, namely thanks to the continuity of volunteering. It will have remained a bilingual city and will offer a safe living environment. It will reach its objectives by mobilizing all external partners in the pursuit of those goals. The City will count on a large range of public services and will be inclusive.*

**The City of Dorval’s Latin motto “Ego porta mundi” means: “I am the door to the world”*

5. INTROSPECTIVE ANALYSIS: STRENGTHS, WEAKNESSES, OPPORTUNITIES, AND THREATS (SWOT)

In order to capitalize on the positive aspects and address the negative elements in the development of our strategic plan, we must first accurately identify the strengths and weaknesses of our current organization, as well as the threats and opportunities in our environment. These can be summarized as follows:

OUR ORGANIZATION: STRENGTHS AND WEAKNESSES	
STRENGTHS	
<ol style="list-style-type: none"> 1. Workforce quality – human capital 2. Human scale city – community spirit 3. Efficient size – population/income 4. Sense of belonging 5. Financial power 6. Superior service offering – quality and quantity 7. Strategic location 	
WEAKNESSES	
<ol style="list-style-type: none"> 8. Internal and external communications (explain better, proaction) 9. Limited offer of commercial services to citizens 10. Lack of direction (no strategic planning), micromanagement 11. Many external stakeholders to consult 12. Lack of attractiveness for human resources 13. Lack of disaster preparedness 	

OUR ENVIRONMENT: THREATS AND OPPORTUNITIES

THREATS

14. Airport and road network noise disturbance
15. Climate change
16. Cyberattacks
17. Recruitment – lack of succession planning
18. Ensure renewal among volunteers
19. Multiplicity of services offered
20. Federal government control over lands
21. Regional taxation under review
22. Municipal tax reform

OPPORTUNITIES

23. Upcoming residential redevelopments (densification)
24. Upcoming industrial and commercial redevelopments
25. Upcoming population rejuvenation
26. Airport and road network
27. Technological developments
28. Proximity and access to Lake Saint-Louis
29. Commissioning of the REM station
30. Conservation and enhancement of the golf course
31. Establishment of links between the North and South sectors

6. PUBLIC CONSULTATION

The City of Dorval held two evenings of public consultations to gather citizens' points of view.

Over the two evenings, there were three roundtable discussion sessions lasting approximately 20 minutes. There were three themes discussed:

- **Sustainable development**
- **Economic, social, and community development**
- **Quality of municipal services**

The ideas collected during these evenings are recorded in Appendix B. They will be highly useful and will serve as a reference point by the management team in development of the action plan which will result from this strategic planning.

7. ISSUES

The City of Dorval has identified 6 major issues that it wishes to actively address over the coming years. These issues are:

1- Community and cultural development

The City of Dorval wants to maintain and strengthen its community life, which is the pride of its population. With the spirit of mutual assistance and volunteerism taking a large role, the Council seeks to build upon strong community and cultural development to positively preserve its achievements and ensure the quality of services, while also celebrating the diverse cultures which constitute the social fabric of the municipality.

2- Development of a green and sustainable city

Aware of the major impact of climate change and concerned with maintaining a quality living environment, the Council wants to ensure that it respects best environmental practices and continues the development of Dorval in a responsible and harmonious manner with surrounding nature.

3- Economic development and prosperity

The economic development of Dorval must progress while respecting its quality environment, with a focus on its commercial, industrial, and tourist potential. By being open and welcoming, the City's population can continue to grow and thrive in harmony with its values.

4- Land use planning and quality infrastructure

One of the major challenges for the City of Dorval over the coming years will be to effectively manage the development of its territory to ensure a harmonious transition to active transportation while improving its road travel system and public transportation services. The desire to suitably address the expectations, current and future needs of its population will be achieved through improvement and development of infrastructures, maintaining concern for quality, and respect for its environment.

5- Citizen participation

To involve the public in the municipal decision-making process, the Council wishes to establish the right conditions to ensure full participation of citizens in the important issues that will be put forward in the coming years. This element was mentioned several times during our meetings with council members and during public consultations.

6- Quality municipal administration and management

In the interests of efficiently providing quality services to its population, Dorval aspires to continue to stand out through its methods and work processes in a dynamic environment of continuous improvement.

8. STRATEGIES

Continuing the reflection that was made during its work sessions, the City Council specified the major strategies which will address the 6 issues previously described. These strategies will guide the municipality's actions for the next 10 years and are presented in the following table:

ISSUES	STRATEGIES
1 Community and cultural development	1.1 Innovate and maintain service offering 1.2 Appreciate and sustain volunteering 1.3 Promote social inclusion and diversity 1.4 Increase the well-being of citizens
2 Development of a green and sustainable city	2.1 Aim for carbon neutrality 2.2 Improve use of water resources 2.3 Develop awareness of biodiversity 2.4 Provide a healthy quality of life in relation with the environment
3 Economic development and prosperity	3.1 Implement an economic strategy 3.2 Stimulate economic development 3.3 Make the city attractive for businesses
4 Land use planning and quality infrastructure	4.1 Modernize the city centre and connect it with neighbourhoods 4.2 Emphasize universal accessibility 4.3 Promote active mobility 4.4 Maintain the high quality of our current infrastructure
5 Citizen participation	5.1 Improve communications and encourage citizen involvement 5.2 Ensure decision-making in an integrated and planned manner
6 Quality municipal administration and management	6.1 Develop a unique, global, and multidisciplinary vision 6.2 Make procedures more efficient 6.3 Improve information technology services and security 6.4 Implement a culture of agility, accountability, and transparency

9. IMPLEMENTATION PLAN

The management team of the City of Dorval will prepare, in a separate document, an implementation plan to ensure achievement of the major strategies as defined in this 2033 Strategic Planning. An example of such a plan can be found in Appendix D.

This implementation plan will be a valuable working tool allowing municipal leaders to monitor advancement of the various objectives and means which will ultimately contribute to progressive achievement of the vision adopted by the council members. The action plan will serve as a means of accountability to the population regarding the objectives of the strategic planning.

10. CONCLUSION

We would like to highlight the quality of the work accomplished by council members as well as their great involvement in identifying the fundamental elements which contributed to the development of the Strategic Plan for the City of Dorval.

The process of developing the Strategic Plan spanned nearly six months, during which municipal managers committed themselves effectively in providing in-depth reflection for determining the tools and means to enable accomplishment of the Vision over the next several years. This process was complemented by public consultation in a creative and original context, surely a guarantee of success and adoption by the active influencers in the community.

APPENDIX A

Our vision: “It is good to live and work in Dorval!”

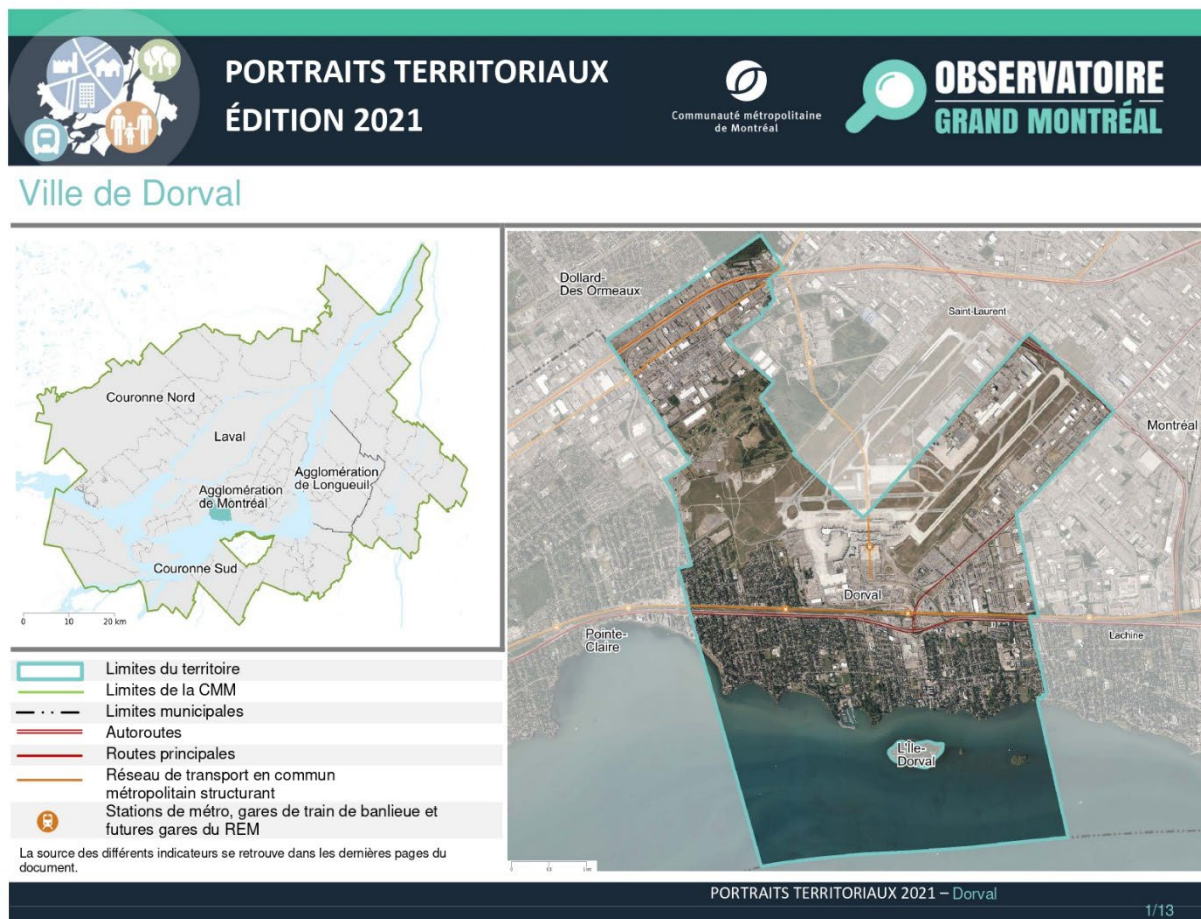
Our mission: “The municipal council, the Office of the Director General, all our staff as well as our business partners are committed to providing, within a first-rate social climate, a service of excellence, supervised by a healthy management, to the satisfaction of our various clients.”

*Our values: “Efficiency, excellence, respect, commitment, dynamism, client approach and innovation.”
These values guide our code of life within the organization of the City of Dorval and must be adopted by everyone.*

Definition of Values

Efficiency:	Offer the best possible service to our diverse clientele, while ensuring that we respect the person and the environment in line with the well-being of the organization, the team and the community.
Excellence:	Seek this goal in our everyday work. This state of mind comes from effort, perseverance and the desire to succeed in our work while respecting our values and those of the organization and continuing our professional and personal growth.
Respect:	Accept difference in our relationships, our ideas, our way of acting in accordance with our values and in the fair treatment of individuals.
Commitment:	Demonstrate our ability to get involved, to invest ourselves, to take responsibility for the organization by taking charge of a task, a project or a team and delivering in accordance with established expectations, thereby creating our sense of belonging.
Dynamism:	Demonstrate enthusiasm in accomplishing our tasks and in the customer service provided and being proud of the quality of our work.
Client approach:	Remember that our purpose is to serve and respond to the needs of our population and our partners as well as to ensure their satisfaction.
Innovation:	Daring to propose new ways of doing things and always being on the lookout for opportunities for improvement. Demonstrate creativity and initiative for the greater good of our clients and the organization.

APPENDIX B





PORTRAITS TERRITORIAUX ÉDITION 2021



Communauté métropolitaine de Montréal

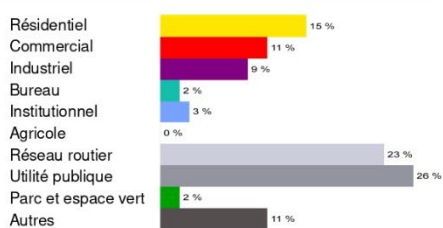


OBSERVATOIRE GRAND MONTRÉAL

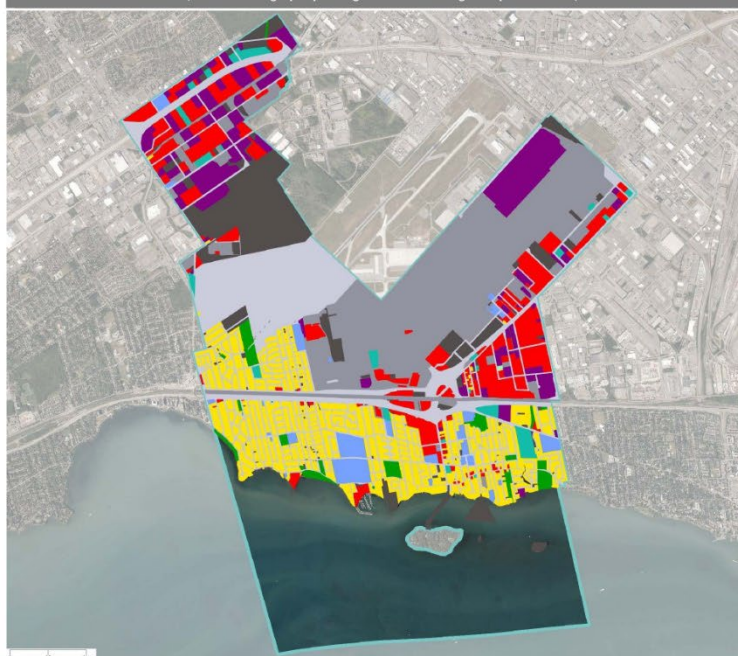
Superficie

Superficie totale	29,1 km ²
▪ Superficie terrestre	20,8 km ²
▪ Superficie aquatique	8,3 km ²

Utilisation du sol 2020 – répartition des usages



Utilisation du sol 2020 (se référer au graphique de gauche comme légende pour la carte)



PORTRAITS TERRITORIAUX 2021 – Dorval

2/13



PORTRAITS TERRITORIAUX

ÉDITION 2021



Communauté métropolitaine
de Montréal

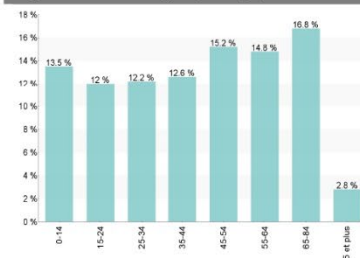


OBSERVATOIRE
GRAND MONTRÉAL

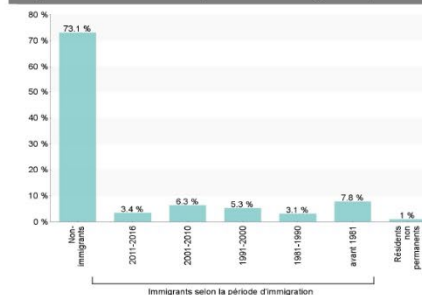
Population et ménages

Population totale, 2020	19 893
Projection de population pour 2041	22 143
Ménages privés totaux, 2016	8 390
Projection des ménages pour 2041	10 032
% de la population immigrante, 2016	
▪ Sur le territoire	25,9 %
▪ Dans l'ensemble de la CMM	24,6 %
% des 25-64 ans ayant un grade universitaire, 2016	
▪ Sur le territoire	35,5 %
▪ Dans l'ensemble de la CMM	33,0 %

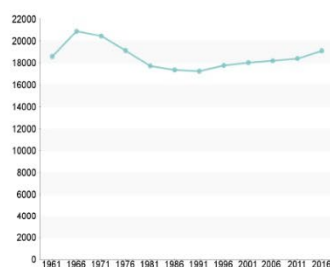
Population selon le groupe d'âge, 2016



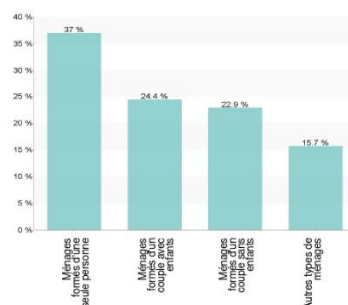
Pop. selon le statut et la période d'immigration, 2016



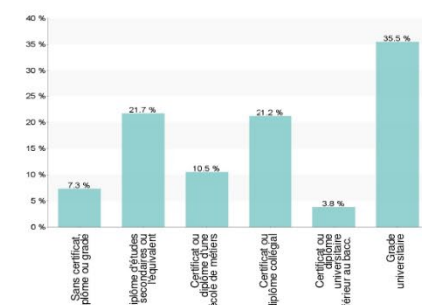
Population totale, 1961-2016



Type de ménages, 2016



Plus haut niveau de scolarité atteint (25-64 ans), 2016





PORTRAITS TERRITORIAUX

ÉDITION 2021



Communauté métropolitaine
de Montréal

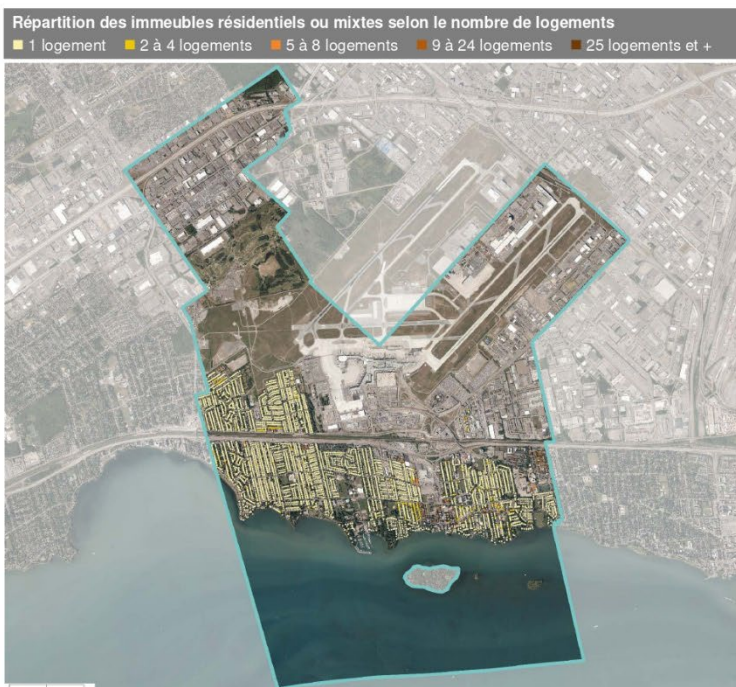


OBSERVATOIRE
GRAND MONTRÉAL

Population en logement privé ou collectif, 2016	
Population totale en logement privé ou collectif	18 975
▪ En logement privé	97,8 %
▪ En logement collectif	2,2 %
○ En résidence pour personnes âgées	0,4 %
○ En établissement de soins de santé ou établissement connexe	1,1 %
○ Dans un autre type de log. collectif	0,6 %

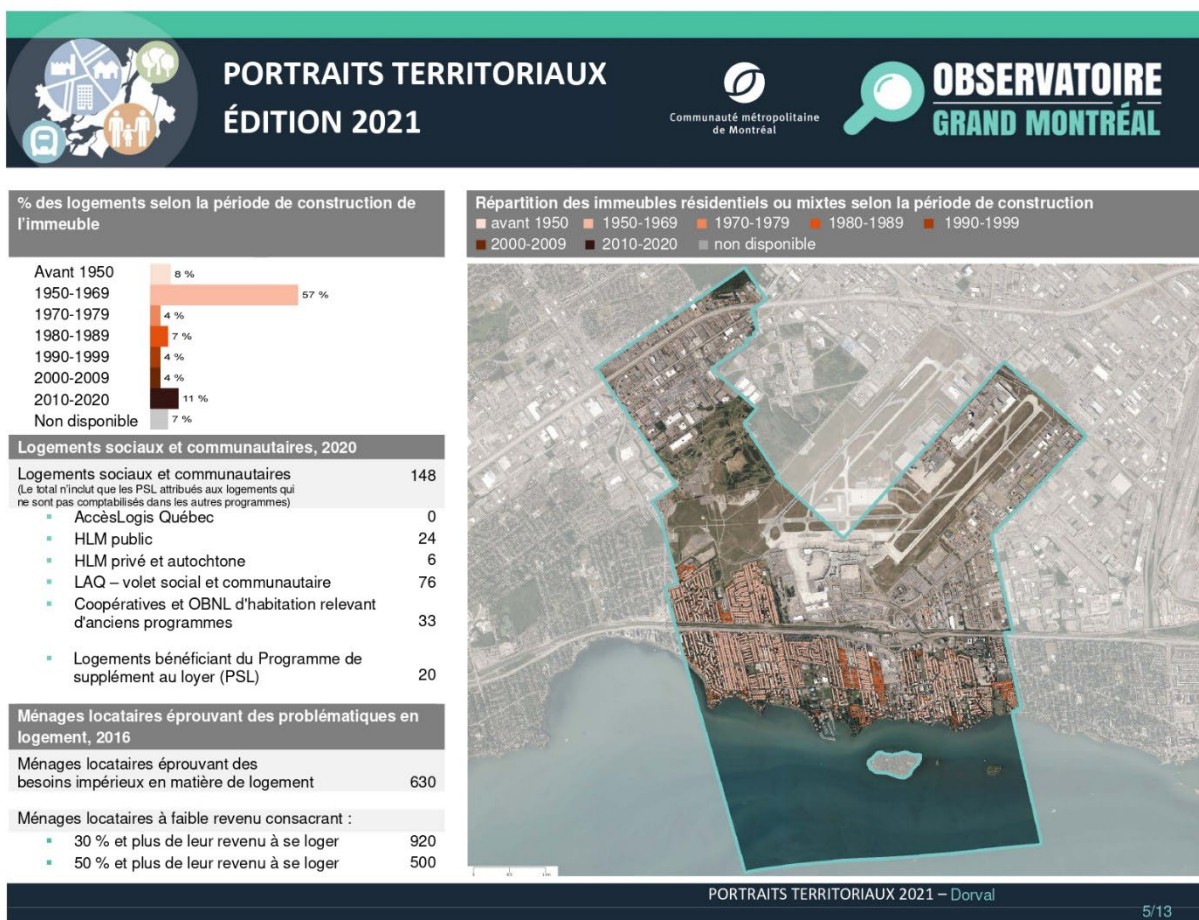
Types de logements privés occupés, 2016	
Logements privés occupés	8 392
▪ Maison individuelle	46,7 %
▪ Maison jumelée	3,5 %
▪ Maison en rangée	2,7 %
▪ Appartement ou plain-pied dans un duplex	2,6 %
▪ Appartement dans un immeuble de moins de cinq étages (autre que dans un duplex)	34,9 %
▪ Appartement dans un immeuble de cinq étages ou plus	9,5 %
▪ Maison mobile et autres types de logements	0,1 %

Modes d'occupation des ménages privés, 2016	
Ménages privés	8 390
▪ Propriétaires	60,0 %
○ En copropriété	10,2 %
○ Autres qu'en copropriété	49,8 %
▪ Locataires	40,0 %
○ En logement subventionné	1,2 %
○ Autres qu'en logement subventionné	38,8 %



PORTRAITS TERRITORIAUX 2021 – Dorval

4/13





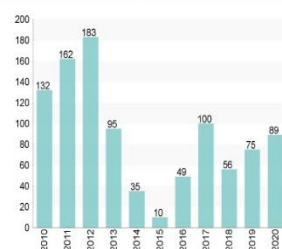
PORTRAITS TERRITORIAUX ÉDITION 2021




OBSERVATOIRE GRAND MONTRÉAL

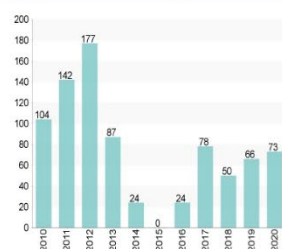
Mises en chantier résidentielles

Tous types de logements confondus
Moyenne 2015-2020 = 63

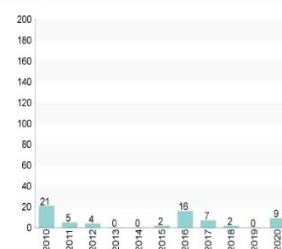


Par typologie de logement

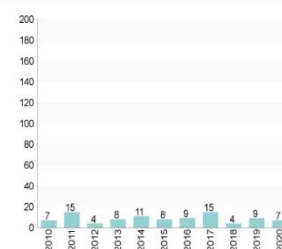
Logements en appartement
Moyenne 2015-2020 = 49



Maisons jumelées ou en rangée
Moyenne 2015-2020 = 6

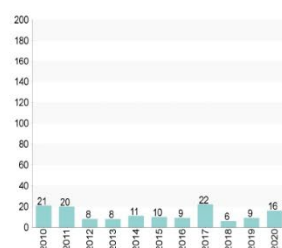


Maisons individuelles
Moyenne 2015-2020 = 9

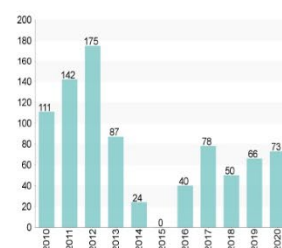


Par mode d'occupation

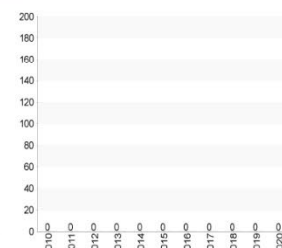
Logements en propriété absolue
Moyenne 2015-2020 = 12




Logements en copropriété
Moyenne 2015-2020 = 51




Logements locatifs et communautaires
Moyenne 2015-2020 = 0






PORTRAITS TERRITORIAUX

ÉDITION 2021



Communauté métropolitaine
de Montréal



OBSERVATOIRE
GRAND MONTRÉAL

Emploi et revenu

Population active occupée (travailleurs), 2016

▪ Ayant leur lieu d'emploi sur le territoire (quelle que soit la municipalité de résidence)	42 515
▪ Demeurant sur le territoire (quelle que soit la municipalité du lieu de travail)	10 140

Revenu total médian des ménages, 2015

▪ Sur le territoire	64 689 \$
▪ Dans l'ensemble de la CMM	61 835 \$

Revenu total médian des ménages comptant une personne, 2015

▪ Sur le territoire	38 311 \$
▪ Dans l'ensemble de la CMM	33 246 \$

Revenu total médian des ménages comptant deux personnes ou plus, 2015

▪ Sur le territoire	88 939 \$
▪ Dans l'ensemble de la CMM	81 292 \$

Population demeurant dans les ménages à faible revenu (mesure de faible revenu après impôt), 2015

▪ Sur le territoire	11,8 %
▪ Dans l'ensemble de la CMM	15,4 %

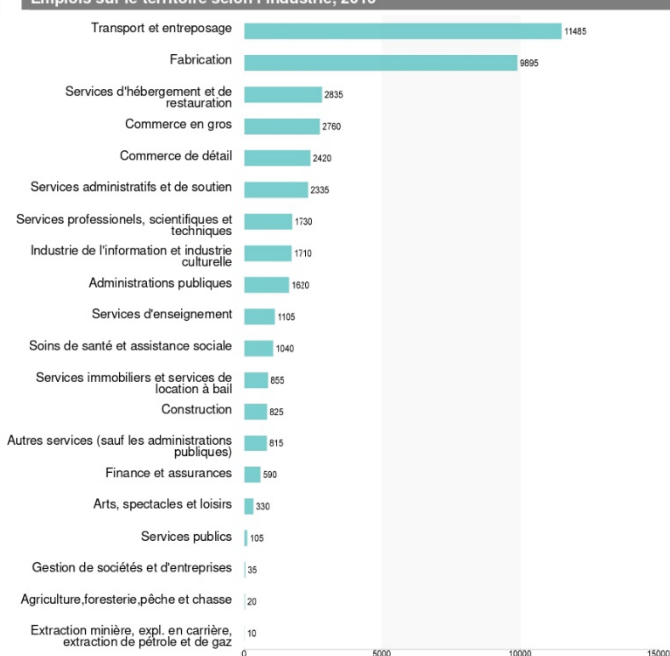
Taux d'activité, 2016 (pop. active/pop 15 ans et +)

▪ Sur le territoire	67,4 %
▪ Dans l'ensemble de la CMM	66,0 %

Taux d'emploi, 2016 (pop. active occupée/pop. 15 ans et +)

▪ Sur le territoire	63,3 %
▪ Dans l'ensemble de la CMM	61,0 %

Emplois sur le territoire selon l'industrie, 2016



PORTRAITS TERRITORIAUX 2021 – Dorval

7/13



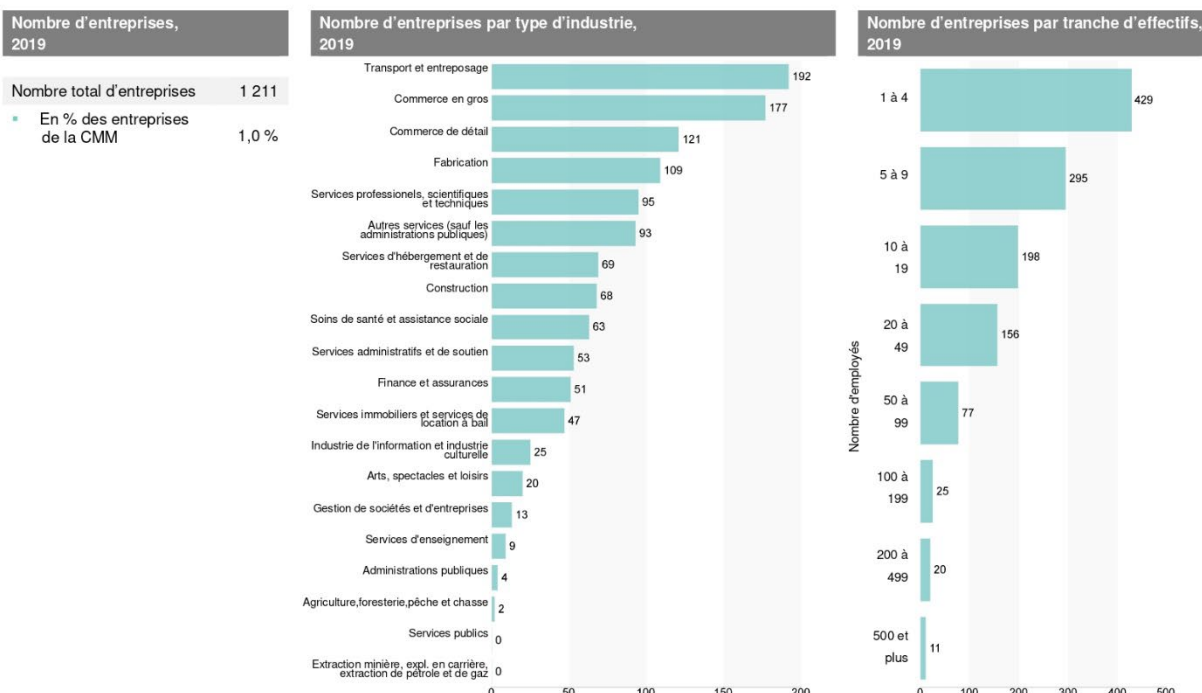
PORTRAITS TERRITORIAUX ÉDITION 2021



Communauté métropolitaine
de Montréal

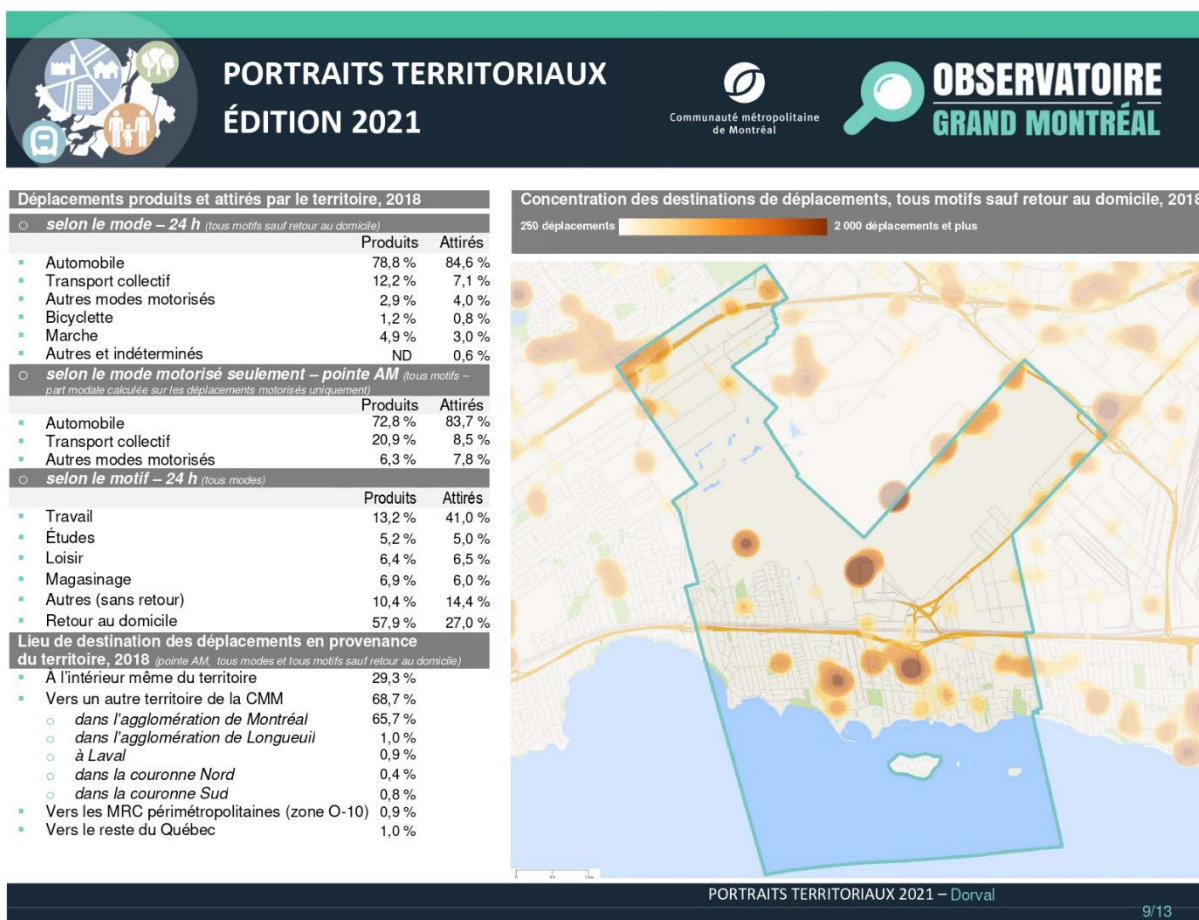


OBSERVATOIRE GRAND MONTRÉAL



PORTRAITS TERRITORIAUX 2021 – Dorval

8/13





PORTRAITS TERRITORIAUX

ÉDITION 2021



Communauté métropolitaine
de Montréal



OBSERVATOIRE
GRAND MONTRÉAL

Canopée, 2019

Superficie	232 ha
▪ En % de la superficie terrestre	11,1 %

Couvert forestier, 2019

Superficie	89 ha
▪ En % de la superficie terrestre	4,3 %

Bois et corridors forestiers métropolitains (BCFM), 2019

Superficie	0 ha
▪ En % de la superficie terrestre	0,0 %
% des BCFM composé de couvert forestier	0,0 %

Zone agricole protégée, 2021

Superficie	0 ha
▪ En % de la superficie terrestre	0,0 %

Aires protégées, 2020

Superficie	820 ha
▪ En % de la superficie totale	28,2 %

Milieux humides, 2007

Superficie	6,7 ha
▪ En % de la superficie totale	0,2 %

Gestion des matières résiduelles, 2019


Taux de récupération des matières recyclables	67,0 %
Taux de récupération des matières organiques	44,0 %

■ Zone agricole protégée
 ■ Bois et corridors forestiers métropolitains
 ■ Couvert forestier
 ■ Aire protégée





PORTRAITS TERRITORIAUX 2021 – Dorval

10/13



PORTRAITS TERRITORIAUX ÉDITION 2021

OBSERVATOIRE GRAND MONTRÉAL

Sources

Superficie

Source : MAMH, *Répertoire des municipalités*. Traitement : CMM, 2020.

Utilisation du sol – Répartition des usages sur la superficie terrestre

Source : CMM, 2020. Traitement : CMM, 2021.

Notes :

- Données compilées par la CMM, principalement à partir du cadastre rénové avant le 31 mars 2020, des rôles fonciers de 2020 fournies par le MAMH, des orthophotographies printemps 2020 pour la couronne nord, la couronne sud et l'agglomération de Longueuil et les orthophotographies été 2019 pour la ville de Laval et l'agglomération de Montréal.
- La catégorie « Utilité publique » intègre les sous-catégories « Utilité publique », « Aéroport » et « Chemin de fer » des rôles fonciers. La catégorie « Autres » intègre les sous-catégories « Golf », « Stationnement » et « Vacant ». L'hydrographie n'est pas prise en compte et la répartition de chaque catégorie est calculée sur la superficie terrestre.

Population et ménages, groupes d'âge, typologie de ménages et immigration

Sources : Statistique Canada, *Recensement 1961 à 2016*; ISO, *Estimation de la population 2020 et Perspectives démographiques, édition 2019*. Traitement : CMM, 2021.

Population en logement privé ou collectif, types de logements privés occupés et modes d'occupation des ménages privés

Source : Statistique Canada, *Recensement 2016*. Traitement : CMM, 2018.

Notes :

- La catégorie « Autres types de logements collectifs » regroupe, notamment, les établissements correctionnels ou de détention, les maisons de chambres ou pensions, les établissements religieux et les résidences pour étudiants.
- Les « logements subventionnés » incluent les logements dont le loyer est déterminé en fonction du revenu, les logements sociaux, les logements sans but lucratif, les habitations à loyer modique, les programmes gouvernementaux d'aide au logement, les suppléments au loyer et les allocations de logement. Les « logements subventionnés », tels que définis dans le *Recensement 2016* de Statistique Canada peuvent comprendre des ménages bénéficiant de programmes qui ne sont pas pris en compte dans la section « Logements sociaux et abordables » de ce portrait.

Répartition des logements et des immeubles résidentiels ou mixtes selon la période de construction et répartition des immeubles résidentiels ou mixtes selon le nombre de logements

Source : MAMH, *Rôles fonciers 2021* (pour le logement construit avant 2018) et SCHL, *Relevés des mises en chantier et des achèvements* (pour les logements construits entre 2018 et 2020).
Traitement : CMM, 2021.

Logements sociaux et communautaires

Source : CMM, 2020. Traitement : CMM, 2021.

Notes :


- Données compilées à partir des informations provenant de la Société d'habitation du Québec (SHQ), de la Société canadienne d'hypothèques et de logement (SCHL), de la Société d'habitation et de développement de Montréal (SHDM), de la Corporation d'habitation Jeanne-Mance (CHJM) et de la Ville de Montréal.
- Certains logements du programme AccèsLogis ou d'anciens programmes peuvent également bénéficier du Programme de supplément au loyer (PSL). Ces logements n'ont été comptés qu'une seule fois pour obtenir le total des logements sociaux et abordables communautaires.

Ménages locataires éprouvant des problématiques en logement



Source : Statistique Canada, *Recensement 2016*. Traitement : CMM, 2018.

Notes :

- On dit d'un ménage qu'il éprouve des « besoins impérieux en matière de logement » si son habitation n'est pas conforme à au moins une des normes d'acceptabilité (qualité, taille et abordabilité) élaborées par la SCHL, et si 30 % de son revenu total avant impôt serait insuffisant pour payer le loyer médian des logements acceptables (répondant aux trois normes d'occupation) situés dans la région métropolitaine. Ceci exclut les ménages non familiaux dont au moins un des soutiens est âgé de 15 à 29 ans et est aux études.
- Pour le calcul des ménages locataires à faible revenu consacrant 30 % ou 50 % et plus de leur revenu à se loger, les ménages considérés « à faible revenu » sont ceux dont le revenu total équivaut à 50 % ou moins du revenu total médian des ménages de la CMM.



PORTRAITS TERRITORIAUX ÉDITION 2021

Sources (suite)

Mises en chantier résidentielles par typologie et par mode d'occupation

Source : SCHL, *Relevés des mises en chantier et des achèvements 2010 à 2020*.
Traitement : CMM, 2021.

Notes :

- Un logement en propriété absolue est un logement dont le propriétaire détient également les titres de propriété du terrain, ce qui n'est pas le cas pour un logement en copropriété.
- Les données ne sont pas disponibles pour les municipalités de Contrecoeur, Calixa-Lavallée, L'Île-Dorval et Saint-Jean-Baptiste.

Emploi et revenu

Source : Statistique Canada, *Recensement 2016*. Traitement : CMM, 2018.
Note : Les données ne sont pas disponibles pour les municipalités de L'Île-Cadieux et L'Île-Dorval.

Entreprises par type d'industrie et par tranche d'effectifs

Source : Statistique Canada, *Registre des entreprises 2019*. Traitement : CMM, 2020.

Notes :

- Le compte des entreprises est basé sur le concept statistique d'« emplacement », c'est-à-dire que chaque emplacement d'exploitation est compté séparément, y compris les cas où une entreprise comprend plusieurs emplacements. Ainsi, une entreprise de vente au détail ayant 10 magasins représente 10 entreprises. Selon Statistique Canada, 99 % des entreprises canadiennes n'ont qu'un seul emplacement.
- Seules les entreprises comptant au moins un employé sont prises en compte.
- Le *Registre des entreprises* couvre toutes les entreprises canadiennes rencontrant au moins un des trois critères suivants :
 - disposent d'une main-d'œuvre pour laquelle des retenues sur la paie sont remises à l'Agence du revenu du Canada;
 - réalisent un minimum de 30 000 \$ de revenus annuels;
 - sont constituées en société en vertu d'une loi fédérale ou provinciale et ont rempli un formulaire fédéral de déclaration de revenus des sociétés au cours des trois dernières années.
- Les données ne sont pas disponibles pour les municipalités de L'Île-Cadieux, L'Île-Dorval et Vaudreuil-sur-le-Lac.

Déplacements selon le mode et le motif et selon le lieu de destination

Source : Enquête Origine-Destination 2018. Traitement : CMM, 2021.


Notes :

- **Déplacements produits** : déplacements qui ont le territoire étudié comme lieu d'origine et qui sont réalisés par des résidents de la CMM.
- **Déplacements attirés** : déplacements qui ont le territoire étudié comme lieu de destination.
- **Pointe AM** : correspond à l'intervalle entre 5 h 00 et 8 h 59 inclusivement.
- **Automobile** : déplacements effectués exclusivement en automobile (conducteur ou passager) ou à moto.
- **Transport collectif** : déplacements effectués en métro, en autobus ou en train ainsi que les déplacements bimodaux, soit les déplacements effectués à la fois en transport collectif et en automobile ou en transport actif (bicyclette, marche).
- **Autres modes motorisés** : déplacements réalisés en taxi, en autobus scolaire ou en transport adapté ou l'un de ces modes combinés à du transport actif (bicyclette, marche, etc.), ainsi que les déplacements combinant l'automobile ou la moto à un autre mode de transport que le transport collectif.
- **Bicyclette** : déplacements effectués exclusivement à bicyclette.
- **À pied** : déplacements effectués exclusivement à pied.
- **Autres et indéterminés** : déplacements effectués avec un mode tel que l'avion, le bateau ainsi que tout autre mode public de transport interurbain. Les déplacements dont le mode est demeuré indéterminé sont également compris dans cette catégorie.
- Les données ne sont pas disponibles pour les municipalités de L'Île-Cadieux, L'Île-Dorval et Vaudreuil-sur-le-Lac.



Canopée et le couvert forestier

Source : CMM, 2019. Traitement : CMM, 2021.

Note : La canopée englobe tous les arbres de 3 m et plus en milieu naturel ou anthropique. La canopée du Grand Montréal est composée d'arbres plus ou moins isolés, mais également de massifs boisés plus imposants, définis comme étant le couvert forestier du Grand Montréal. Le couvert forestier regroupe des espaces boisés continus d'un demi-hectare et plus.



PORTRAITS TERRITORIAUX ÉDITION 2021

Sources (suite)

Bois et corridors forestiers métropolitains (BCFM)

Source : CMM, 2003 et 2019. Traitement : CMM, 2021.

Note : En avril 2003, 31 bois d'intérêt métropolitain ont été identifiés par la CMM à partir des critères suivants :

- un bois mature (plus de 60 ans) ou centenaire;
- un bois présentant plus de six espèces dominantes et codominantes de la strate arborescente supérieure;
- un bois présentant au moins un milieu humide, un cours d'eau ou un ruisseau;
- un bois abritant des espèces fauniques ou floristiques à statut précaire identifiées par le ministère des Ressources naturelles et de la Faune, le ministère du Développement durable, de l'Environnement et des Parcs ou Environnement Canada;
- un bois abritant un écosystème forestier exceptionnel identifié par le ministère des Ressources naturelles et de la Faune;
- un bois abritant un habitat faunique essentiel reconnu par la Société de la faune et des parcs du Québec;
- un bois inscrit dans un règlement, une politique ou un plan de conservation adopté par une municipalité, une MRC ou une agglomération.

À ces 31 bois, s'ajoutent, en milieu agricole, les corridors forestiers identifiés à la carte 705-120-01 du Fonds vert de la CMM.

Zone agricole protégée

Source : Commission de protection du territoire agricole, 2021. Traitement : CMM, 2021.

Aires protégées

Sources : MDDELCC, *Registre des aires protégées*; Réseau de milieux naturels protégés, *Répertoire des milieux naturels protégés du Québec*; Ville de Montréal, *Répertoire des milieux naturels protégés*. Traitement : CMM, 2021.

Milieux humides

Sources : Canards Illimités Canada et MDDELCC, *Cartographie détaillée des milieux humides des secteurs habités du sud du Québec – Données géographiques*. Traitement : CMM, 2021.

Note : La *Cartographie détaillée des milieux humides des secteurs habités du sud du Québec* a été réalisée à partir de plusieurs projets de cartographie. La majorité des données pour la CMM sont issues de travaux réalisés en 2010 à partir d'ortho-photographies de 2007. Toutefois, le bassin versant de la rivière du Nord, localisé dans la portion nord de la Ville de Mirabel, a fait l'objet d'une mise à jour cartographique à partir d'ortho-photographie de 2014.

Taux de récupération des matières recyclables et organiques

Source : CMM, *Enquête sur la gestion des matières résiduelles 2019*. Traitement : CMM, 2021.

Notes :

- *Taux de récupération des matières recyclables* : rapport entre la quantité de matières recyclables récupérées et la quantité de matières recyclables produites pouvant être mises en valeur.
- *Taux de récupération des matières organiques* : rapport entre la quantité de matières organiques récupérées et la quantité de matières organiques produites pouvant être mises en valeur.

Pour plus de données statistiques ou cartographiques portant sur le Grand Montréal et les territoires qui le constituent, nous vous invitons à vous rendre sur l'Observatoire Grand Montréal de la Communauté métropolitaine de Montréal.
<http://observatoire.cmm.qc.ca/observatoire-grand-montreal/>

APPENDIX C



CONSULTATION PUBLIQUE PUBLIC CONSULTATION

PLANIFICATION STRATÉGIQUE | STRATEGIC
PLANNING

16 MAI 2023 | MAY 16, 2023

Déroulement | Process

- Il y aura trois séances de discussions d'une durée d'environ 20 minutes, une par thématique :
 - Développement durable
 - Développement économique, social et communautaire
 - Qualité des services municipaux
- Ces séances seront suivies d'une plénière pour que vous fassiez part de vos suggestions.
- L'animateur demandera à un citoyen par table de faire part des idées et concepts discutés.
- Les notes seront diffusées en temps réel sur les deux écrans afin que les participants puissent suivre l'évolution des échanges.
- There will be three discussion sessions of approximately 20 minutes each, one per theme:
 - Sustainable development
 - Economic, social and community development
 - Quality of municipal services
- These sessions will be followed by a plenary session for you to share your suggestions.
- The facilitator will ask one citizen per table to share the ideas and concepts discussed.
- The notes will be displayed in real time on the two screens so that participants can follow the progress of the discussion.



Thématique #1 : Développement durable

Theme #1: Sustainable development

- Amélioration et création des pistes cyclables (accéder aux écoles sécuritairement) **(+2)**. Continuité du réseau cyclable (ex: jusqu'au REM). Ajouter des stationnements pour vélos en nombre suffisant et dans les milieux propices.
- Ensure green spaces are protected from developers
- Rebuild or recreate green spaces (post-development)
- Limiter la hauteur des édifices, incluant sur le bord de l'eau
- Take climate change into account (pollution)
- Traffic on Highway 20 causes additional traffic on the lakeshore **(+1)**
- Ajouter des bornes de recharge pour les voitures électriques dans les espaces publics
- Ajout d'outils efficaces de communication continue avec les citoyens (incluant les jeunes) pour palier au désintérêt et à désinformation (basés sur le concept de l'Alerte Amber?)
- Avoir une vision de développement durable qui devienne un engagement. Un plan clair, compréhensible et réalisable. Un plan respecté et appliqué objectivement, pas aléatoirement.
- Assurer que les citoyens sentent qu'ils font partie intégrante de la communauté et du développement (respect, confiance des citoyens)
- Développement de la canopée (contrer les effets des îlots de chaleur...). **(+1)** Espaces publics, conserver/réutiliser les berges. **(+1)** Développement d'espaces cédés aux développeurs: garder l'environnement en tête comme priorité.
- Agir et adopter des normes plus sévères au sujet de la pollution de l'air, bruit causé par les avions **(+2)**
- Revoir l'ensemble des chemins d'accès pour le transport actif (sécurité d'accès au terminus de Dorval et à l'aéroport, aucune piste cyclable, prix élevé des taxis ou Uber, pas de trottoir qui part de l'aéroport pour se rendre au terminus. Difficile d'accès en vélo) **(+1)**
- Penser à l'eau potable (arrosage). Envisager l'installation d'un compteur d'eau.



3

Thématique #1 : Développement durable

Theme #1: Sustainable development

- Taille des maisons: petites maisons remplacées par des plus grandes, qui ne respectent pas l'uniformité du patrimoine bâti. Grandes maisons nécessitent plus de ressources à la construction (coût environnemental et financier)
- Développement du logement social **(+1)** et de la mixité sociale: achat d'une maison difficile pour les jeunes. Favoriser l'accès. **(+1)**
- Accessibilité au rivage. **(+1)**
- Pointe Picard: qu'est-ce qui arrive avec ce terrain (décontamination)? **(+1)** Garder les citoyens informés à ce sujet.
- Contrôle des rebuts sur le plan environnemental (ex: Beaconsfield). Miser sur le recyclage pour réduire les déchets. Penser à des normes en fonction des personnes résidentes (ex: soutenir les personnes âgées dans le processus).
- Promotion des coopératives et des terrains/espaces verts disponibles pour ces coopératives
- Ajout et promotion de jardins communautaires
- Promotion of how we can manage our lawns and terrains in a sustainable way
- Réduire l'utilisation de l'automobile (miser sur le transport actif, transport en commun). **(+1)** Redesign our homes to reduce the need for cars.
- Promoting LEED/Green standards and initiatives
- Reusing ancient/older buildings where possible (repurposing...)
- Incorporate and reuse storm water to reduce impact on city infrastructure
- Multigenerational homes.
- Revoir le zonage du Champ des monarques adjacent au Technoparc. Protéger.



4

Thématique #2 : Développement économique, social et communautaire Theme #2: Economic, social and community development

- Allow housing to accomodate parents with children (affordability). E.g.: Tiny houses.
- Nice housing for seniors, and ensure that seniors have affordable and available options in Dorval. (+1)
- More actions on city parks to attract commerce (small or large). Find new businesses (city should be in charge of that). Ensure that citizens have access to these businesses (e.g.: parking, accessibility)
- Keep citizens informed of timeline, next steps.
- Create/ensure accessibility to public squares (not just during Christmas!).
- We need the Village to look like a village and feel like a village: have a spirit/vitality all year long. If necessary, evaluate expropriation (instead of moving elsewhere). (+1). Ensure commercial on the ground floor (mixed used commercial + residential)
- Plan for burial of electric power lines (new developments, redevelopment or renovations)
- Meilleur soutien aux organismes bénévoles/OBNL. Développer une politique meilleure et élargie de reconnaissance équitable et objective, au-delà du « party » annuel. Révision des critères. (+1)
- Moderniser les différents départements à la Ville. (+1)
- Évolution au niveau des activités, aussi pour les jeunes. (+1)
- Souligner le bon travail de la Ville au niveau des OBNL: création de liens (ex: La Ruche). Maintenir ce soutien, garder ces acquis importants.
- Établissements et programmes scolaires: soutenir le développement et la mise en œuvre. Communication ouverte et honnête (grande différence pour les familles)
- Donner le goût aux citoyens de s'impliquer et de devenir bénévoles, pour voir de nouveaux visages (aidera à la motivation).
- Ajouter des marchés publics (ex: Marchés Jean Talon). Regrouper les petits marchés pour augmenter les ventes (consolider)



5

Thématique #2 : Développement économique, social et communautaire Theme #2: Economic, social and community development

- Maintien des services pour les jeunes et les 55 ans et + (excellents services en ce moment). Ex: popotte roulante.
- Miser sur le maintien à domicile et favoriser les échanges intergénérationnels. (+2)
- Développer les lieux culturels (milieux de création, comme La Ruche, mais aussi d'autres lieux théâtraux par exemple, pour les jeunes et moins jeunes).
- Avoir un plan de développement et redéveloppement des avenues commerciales. Coordonner la restauration des artères et des rues.
- Commerces de proximité viables dans les petits centres d'achats: s'assurer que le loyer, stationnement, etc. demeurent abordables. Manque de variété au Nord.
- Encourage a competition for a holistic development plan (e.g.: Angus yards...). Mixed use development.
- Centralized health center, new CHSLD.
- La culture est un moteur de développement économique. Ateliers de création à tous les niveaux d'âge: si Dorval devient une destination, tout le monde pourra en profiter.
- Avoir un comité jeunesse à Dorval. Considérer les plus jeunes également (pas d'âge minimal pour avoir de bonnes idées).



6

Thématique 3 : Qualité des services municipaux Theme #3: Quality of municipal services

- Services des camps de jour: augmenter le nombre de places et revoir les paramètres d'inscription afin de réduire le stress pour les parents. Même chose pour les activités aquatiques. Adapter les efforts de communication en conséquences des places disponibles.
- Considérer l'augmentation des salaires et l'ajout d'incitatifs pour le travail des adolescents.
- Poursuivre l'excellent service de ramassage des branches, ordures, matériaux, bibliothèques, centres culturels, sports, etc. (+3)
- Revoir et améliorer les procédures lors de situations d'urgence (ex: penser aux aînés ou personnes seules)
- Trouver des moyens d'assurer un meilleur entretien des maisons (ex: prévention des incendies)
- Implement a physical place for people to bring donations (based on the Facebook group where citizens trade and give away items). Promouvoir le recyclage et les dons de biens.
- Educational workshops (to be expanded): gestion des coopératives. Soutenir les citoyens.
- Créer et mettre sur pied une place sociale de rassemblement, bien décorée, accessible et conviviale.
- Review measures of success (Key Performance Indicators (KPI)). Include measurable goals and deadlines, as well as regulatory measures, in the strategic plan. (+1)
 - Review Master Sustainable Plan (2015) and enforce existing bylaws, especially with regards to affordable housing.
- Conserver le lien avec les agents de liaison (leur donner plus d'autonomie et d'efficacité, imputabilité). Décloisonner.
- Hydro Québec: pannes fréquentes. Accessibilité la fiabilité des réseaux internet (Vidéotron et Bell) dans les différents secteurs.
- Rénovations au centre Sarto-Desnoyers (HVAC). Espaces d'entreposage pour les organismes (casiers...).



7

Thématique 3 : Qualité des services municipaux Theme #3: Quality of municipal services

- Moderniser ou repenser les installations culturelles afin qu'elles soient attrayantes pour les citoyens (salles de spectacles, ateliers, locaux disponibles pour différentes activités...)
- Compost center? So citizens can bring compost to transform into soil.
- Possibility to purchase trees that respect the city rules
- When trees are cut down: City + developers should be held accountable for that.



8



DORVAL

Merci! | Thank you!



DORVAL

CONSULTATION PUBLIQUE PUBLIC CONSULTATION

PLANIFICATION STRATÉGIQUE | STRATEGIC
PLANNING

17 MAI 2023 | MAY 17, 2023

Déroulement | Process

- Il y aura trois séances de discussions d'une durée d'environ 20 minutes, une par thématique :
 - Développement durable
 - Développement économique, social et communautaire
 - Qualité des services municipaux
- Ces séances seront suivies d'une plénière pour que vous fassiez part de vos suggestions.
- L'animateur demandera à un citoyen par table de faire part des idées et concepts discutés.
- Les notes seront diffusées en temps réel sur les deux écrans afin que les participants puissent suivre l'évolution des échanges.
- There will be three discussion sessions of approximately 20 minutes each, one per theme:
 - Sustainable development
 - Economic, social and community development
 - Quality of city services
- These sessions will be followed by a plenary session for you to share your suggestions.
- The facilitator will ask one citizen per table to share the ideas and concepts discussed.
- The notes will be displayed in real time on the two screens so that participants can follow the progress of the discussion.



2

Thématique #1 : Développement durable

Theme #1: Sustainable development

- Toutes les décisions doivent être prise en gardant en tête les générations futures (climat, biodiversité, etc.).
- Actions claires sur la protection des espaces verts. Rachat des terrains inutilisés ou sous-exploités pour les convertir en espaces verts (Garden Crescent, Technoparc).
- Revoir les lignes directrices pour la protection des espaces publics.
- Revoir les définitions (mettre sur pied un lexique) pour que tout le monde soit sur la même longueur d'onde en ce qui a trait au développement durable.
- Favoriser et développer le transport actif et collectif: rendre les axes de déplacement plus **sécuritaires** et disponibles **(+2)**. Par exemple, l'accès à l'aéroport, rond point Dorval **(+1)**, Boulevard Bouchard, boulevard des Sources... Spécifiquement au niveau de l'axe nord-sud **(+1)**.
- Navette à partir de l'aéroport : aiderait les commerces.
- Considérer les cyclistes et les piétons: partage de la route. Améliorer les pistes cyclables et le réseau pour piétons.
- Stratégie d'éducation pour les nouveaux arrivants (immigration): mieux les soutenir au sujet de l'éducation sur la protection de l'environnement.
- Rendre les rapports plus accessibles, lisibles (ex: plans de développement durables).
- Plan d'adaptation aux changements climatiques.
- Éviter la construction dans les zones inondables.
- Subventions surfaces perméables: inciter les résidents à rendre leurs stationnements perméables, par exemple.
- Création de jardins communautaires
- Espaces verts: convertir en jardins pollinisateurs. Éviter la tonte du gazon lorsque possible.
- Village de Dorval : améliorer l'accessibilité.
- Revoir la collecte des déchets et du composte **(+1)** (ex: déchets aux 2 semaines? Regrouper les collectes?). Police des déchets (comme en Europe)



3

Thématique #1 : Développement durable

Theme #1: Sustainable development

- Programmes sociaux (outils, équipements) : améliorer l'accès, mettre sur pied des incitatifs pour les résidents (ex: baril de récupération d'eau de pluie...).
- Compteurs d'eau potable.
- Soutien à la communauté: Cabanons partagés pour les outils, matériel (entretien des terrains, etc.). **(+2)**. Service d'auto-partage, aiderait au transport.
- Keep all the trees! Planter davantage d'arbres.
- Réduire la pollution sonore (ex: souffleurs à feuilles).
- Effectuer des études ou analyses de la circulation. Ex: Académie Ste-Anne. Beaucoup de voitures stationnées, enfants à vélo... Dangereux et génère des inquiétudes.
- Parc Pine Beach : améliorer l'accès à l'eau. **(+1)** Création d'une plage. (prendre en exemple Verdun, Lachine).
- Repenser l'utilisation de l'énergie: prendre LEED en exemple (comme à Shop Angus). Utilisation de l'eau de pluie pour la toilette, etc. **Proactivité**. Utilisation de déchets pour le chauffage, etc.
- Mettre en place de la réglementation sur la gestion et réduction des déchets.



4

Thématique #2 : Développement économique, social et communautaire Theme #2: Economic, social and community development

- Impliquer davantage les enfants, les minorités visibles, LGBTQ2S+, nouveaux arrivants à la Ville.
- Transparence dans les rapports, études au niveau de la municipalité.
- Densification: faire des choix éclairés en prenant en compte la circulation.
- Développement de logements sociaux et abordables.
- Offrir des parcs et espaces verts, mais poursuivre le développement des infrastructures sportives (ex: aréna réfrigéré, piste de course à pied).
- Encourager l'activité physique pour les jeunes et moins jeunes.
- Considérer les maisons multigénérationnelles et favoriser les liens intergénérationnels.
- Tiny houses peuvent avoir un impact positif sur les coûts de l'habitation.
- Logement pour les aînés : plus d'options, meilleures options, more affordable. (+1)
- Favoriser les services à domiciles pour les aînés, ce qui aidera à leur autonomie. Subsidize taxi rides for seniors.
- Village dorvalois piétonnier (courte durée, pendant l'été? Fermer une voie sur deux?). Avenue verte, avec une atmosphère conviviale et festive (ex: Wellington à Verdun, Vieux-Port de Montréal).
- Bylaw that would encourage co-housing. Revoir le zonage pour favoriser le mixed-use cooperative housing.
- Favoriser les liens entre voisins et voisines.
- Sécurité alimentaire: frigos à l'extérieur ou dans les bâtiments municipaux. Jumeler avec les cabanons/outils communautaires?
- Poursuivre les activités de loisir en place qui sont superbes.
- Affordable housing for all. (+++)



5

Thématique #2 : Développement économique, social et communautaire Theme #2: Economic, social and community development

- Create a permanent center for cultural creation (creating, not only "entertaining") (e.g.: Couvent Quatre-Vents) (+1)
- Mettre sur pied une stratégie d'économie circulaire (+1, including co-housing) et promouvoir l'économie verte.
- Assurer que la Ville travaille à amener des commerces en lien avec l'économie verte ou collaboratrice. Économie du partage, location, réemploi, etc.
- Protéger le patrimoine bâti existant, tant dans le village mais ailleurs.
- Politique qui encourage les petits commerces. Mettre sur pied des initiatives pour encourager les petits commerçants (ex: Shop Small in New York City). Campagne de promotion des petits commerces, achat local. (+1) (La Ruche)
- Revitalisation des avenues commerciales.
- Prioriser les commerces familiaux.
- Bâtiments polyvalents (réutiliser des bâtiments existants, repurpose) (+1)
- Cotravail (espaces de *coworking*) (+1)
- Bibliothèque : optimiser l'utilisation (silence vs lieux pour parler)
- Groupe de citoyens bénévoles pour le soutien aux nouveaux arrivants à la Ville de Dorval (organiser une fête pour les nouveaux arrivants?)
- Ajout de mobilier dans les parcs (ex: Parc du Millenium).
- La Ville met des jeux à la disposition des citoyens: publiciser ce service (ex: aller chercher les jeux au Centre communautaire)



6

Thématique 3 : Qualité des services municipaux Theme #3: Quality of municipal services

- Music Café (cooperative) where people, including low-income children, can go and learn how to play instruments, have snacks, etc. This space would belong to the City. Integrate to other coops.
- Basic services are already great (including snow removal). (++)
- More leisure options for teenagers.
- Ensure the capacity of facilities corresponds to the needs of the population (and consider future densification).
- More recycling (including for electronics, concrete, etc.)
- Centralize all the information regarding leisure activities and advertise them.
- Plus d'accès aux activités de loisirs (natation, etc.) spécialement pour les enfants.
- Participation citoyenne : mise en œuvre du plan stratégique et du plan d'action. Inclure la population.
- Being broader in how we communicate with citizens (Zoom, webcasts, record) (+2). Consult with a larger demographic. Focus on the younger population. Ensure that all voices are represented at the table and represent the city properly. Multiplication des moyens pour rejoindre toute la population (diversité des âges, des moyens, etc.). (+2)
- Ensure that all municipal services take into account the increase of population and climate change.
- Keep in mind the history of the city. Guided visits (e.g.: in the Village)... Programs available to new and old citizens.
- Vision à long terme, et non pas "one and done".
- Ajout de dos d'ânes pour ralentir la circulation (sécurité des vélos, piétons, zones scolaires...), surtout près des parcs ou des écoles, jardins...



7

Thématique 3 : Qualité des services municipaux Theme #3: Quality of municipal services

- Ajout de stationnements pour vélos (racks à vélos). Considérer la disposition de ces racks (bien éclairés, sécuritaires...)
- Plus de transparence dans les décisions, les démarches et les processus de la Ville.
- Création d'un comité jeunesse : impliquer les jeunes dans les processus décisionnels (e.g.: Teen Zone). S'assurer qu'ils sont au courant des soirées de consultations comme celle-ci.
- Évaluer concrètement la possibilité d'inclure les jeunes dans le processus de planification stratégique. Passer par les écoles pour impliquer les jeunes? Identify all the stakeholders and find your point person to reach everyone.
- Tirer profit des listes de courriels existantes OU des notifications par téléphone, et faire des rappels. Trouver l'équilibre entre la fréquence...
- Revoir le parc Jean-Paul Bernier. Naturalize the park: it used to be a pond, a wetland.
- Cours de natation/activités pour les jeunes : augmenter le nombre de places.
- Assurer la propreté de la rue Dorval et de la rue Carson.
- Contacter les travaux publics est difficile: personne ne répond au téléphone. Mettre en place un système qui permet de parler à une personne plutôt que de laisser un message.
- Améliorer l'accès aux différentes activités (loisirs).
- Publiciser les outils de communication de la Ville (ex: infolettre). Inclure dans le compte de taxe municipal?
- Mettre des espaces à la disposition des citoyens (à louer ou réserver). Ex: atelier pour faire le travail du bois, etc. Location nautique pendant la semaine, pas seulement la fin de semaine.
- Augmenter le nombre de terrains de tennis. Terrains de soccer sont dans des endroits bruyants.
- Installations culturelles manquantes.
- Création d'un mur de graffiti, afin que les gens puissent laisser aller leur créativité.
- Projet de médiation culturelle et sociale.



8



DORVAL

Merci! | Thank you!

APPENDIX D

PLAN D'ACTION STRATÉGIQUE 2023-2033					
Enjeu 1- DÉVELOPPEMENT COMMUNAUTAIRE ET CULTUREL					
Stratégies	ACTIONS	ACTIVITÉS	RESPONSABLE	SOUTIEN	CALENDRIER
1-2 Innovation et maintien dans l'offre de service					
1-2 Valorisation et pérennisation du bénévolat					
1-3 Favoriser l'inclusion sociale et la diversité					
1-4 Accroître le bien-être des citoyens					